



KUNKUN PARKIN ASEMAKAAVA

MAANALAINEN ASEMAKAAVA NRO 8437

KAUPUNKIKUVAAN JA KULTTUURIYMPÄRISTÖÖN
KOHDISTUVIEN VAIKUTUSTEN ARVIOINNIN PÄIVITYS

Maanalainen asemakaava nro 8437

TYÖN TILAAJA
TAMPEREEN KAUPUNKI
Kaupunkiympäristö / Asemakaavoitus

SELVITYKSEN LAATIJA
WSP Finland Oy

POHJAKARTAT
Tampereen kaupunki / WSP Finland Oy

ID 5 021 364

9.10.2020

KUNKUN PARKIN ASEMAKAAVA

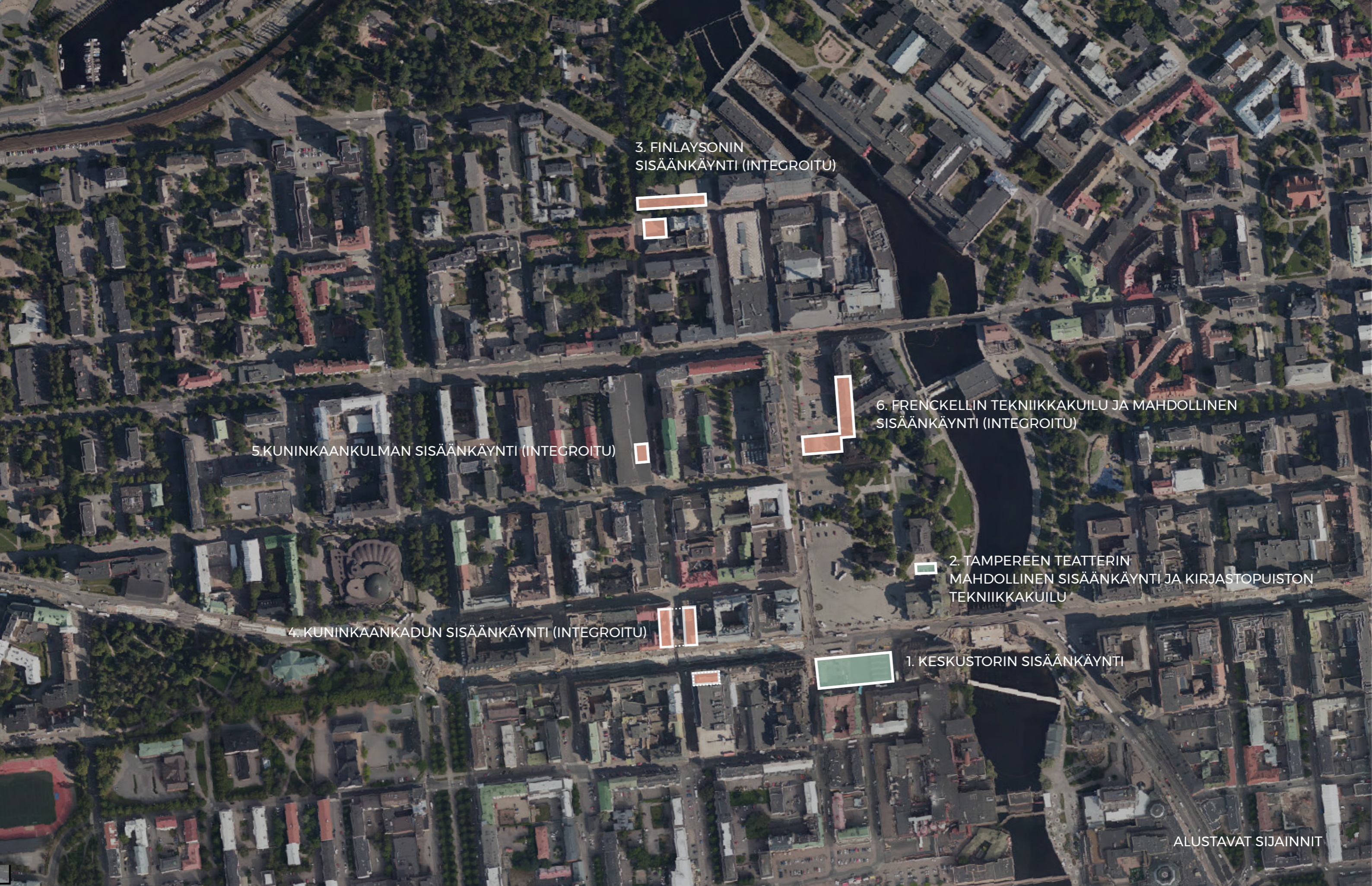
MAANALAINEN ASEMAKAAVA NRO 8437

KAUPUNKIKUVAAN JA KULTTUURIYMPÄRISTÖÖN KOHDISTUVIEN VAIKUTUSTEN ARVIOINNIN PÄIVITYS

WSP FINLAND OY - TAMPEREEN KAUPUNKI

SISÄLLYS

1. ALUSTAVAT SIJAINNIT JA SUUNNITELMAT KUNKUN PARKIN MAANPÄÄLLISILLE YHTEYKSILLE	4
2. ARKEOLOGISET ARVOT	6
2.1 Historiallisen ajan muinaisjäännökset	6
2.2 Vedenalaiset muinaisjäännökset	7
3. SUOSITUKSET HANKKEEN YMPÄRISTÖÖN SOVITTAMISELLE - KULTTUURIHISTORIA	8
3.1 Jugendtori / Keskustori	8
3.2 Tampereen teatteri	10
3.3 Finlayson	12
3.4 Kuninkaankatu (ja Sokos)	14
3.5 Kuninkaankulma	14
3.6 Frenckell	15
4. SUOSITUKSET HANKKEEN YMPÄRISTÖÖN SOVITTAMISELLE - KAUPUNKIKUVA	16
4.1 Jugendtori / Keskustori	16
4.2 Tampereen teatteri	17
4.3 Finlayson	18
4.4 Kuninkaankatu (ja Sokos)	19
4.5 Kuninkaankulma	19
4.6 Frenckell	19
5. YHTEENVETO	20
LÄHTEET	21



3. FINLAYSONIN
SISÄÄNKÄYNTI (INTEGROITU)

6. FRENCCKELLIN TEKNIKKAKUILU JA MAHDOLLINEN
SISÄÄNKÄYNTI (INTEGROITU)

5. KUNINKAANKULMAN SISÄÄNKÄYNTI (INTEGROITU)

2. TAMPEREEN TEATTERIN
MAHDOLLINEN SISÄÄNKÄYNTI JA KIRJASTOPUISTON
TEKNIKKAKUILU

4. KUNINKAANKADUN SISÄÄNKÄYNTI (INTEGROITU)

1. KESKUSTORIN SISÄÄNKÄYNTI

ALUSTAVAT SIJAINNIT

1. ALUSTAVAT SIJAINNIT JA ALUSTAVAT SUUNNITELMAT KUNKUN PARKIN MAANPÄÄLLISILLE YHTEYKSILLE



1. KESKUSTORIN SISÄÄNKÄYNTI

"Keskustori on paikkana keskeinen sekä joukkoliikenteen että jalankulun kannalta. Sinne sijoittuu yksi pysäköintilaitoksen käytön kannalta tärkeimmistä nousukuiluista. Kuiluun on osoitettu henkilö- ja palokuntahissit, poistumistieporras sekä tuloilmanvaihdon ja savunpoiston varaukset. Nousukuilu voidaan halutessa integroida samaan rakennukseen torikioskin/kahvilan kanssa. Sisäänkäynnin yhteyteen on myös mahdollista sijoittaa pyöräpysäköintiä ja joukkoliikennettä palvelevia toimintoja."



2. TAMPEREEN TEATTERIN MAHDOLLINEN SISÄÄNKÄYNTI JA KIRJASTOPUISTON TEKNIKKAKUILU

"Vanhan kirjastotalon ja teatterin väliseen tilaan saadaan tekniikka- ja poistumistiekuilu, jossa on poistumistieporras sekä ilmanvaihdon ja savunpoiston varaukset. Teatterin nurkalle saadaan halutessa myös hissiyhteys Hämeenkadun varrelle, integroituna olemassa olevaan rakennukseen."



3. FINLAYSONIN SISÄÄNKÄYNTI (INTEGROITU)

"Kuninkaankadun suuntaisen hallin pohjoispäähän sijoittuu poistumistieyhteys sekä ilmanvaihdon ja savunpoiston kuiluvaraukset. Sisäänkäynti on Finlaysoninkadulla, kaupungille kuuluvalla pysäköintialueella. Liittymään on mahdollista yhdistää myös Finlaysonin alueen työpaikkoja ja palveluita palveleva hissiyhteys." Sisäänkäynti integroidaan uuteen Sara Hildénin museoon, josta käynnistettiin arkkitehtuurikilpailu. Tulos julkistetaan alkuvuodesta 2021. Museo ei ole alustavia suunnitelmia. Museo voi toteutua samanaikaisesti Kunkun parkin kanssa, tai jompi kumpi voi toteutua ensin. Siksi hankesuunnitelmassa on mukana myös oheinen kuva, jossa sisäänkäynti on itsenäinen rakennus."



4. KUNINKAANKADUN SISÄÄNKÄYNTI

"Kuninkaankadun ja Hämeenkadun kulmaan kauppaa ja kävelykatua palvelemaan on osoitettu hissi- ja poistumistieporras. Nousukuiluun sijoitetaan myös ilmanvaihdon ja savunpoiston varaukset. Kuilun ja maanpäällisen rakennuksen tarkempi sijainti kävelykadulla määrittyy kaavassa. Vaihtoehtoisesti sekä henkilöliikennettä että tekniikkaa palveleva kuilu integroidaan Sokoksen tavaratalon rakennukseen" Sisäänkäynti ei tule sijaitsemaan katualueella, vaan integroidaan rakennukseen."



5. KUNINKAANKULMAN SISÄÄNKÄYNTI

"Kuninkaankadun suuntaisen hallin seuraava poistumistieyhteys on esitetty Kuninkaankulman kiinteistön reunaan. Kiinteistö on kaupungin pysäköintiyhtiö Finnpark Oy:n omistuksessa. Tässä liittymässä tulisi olla hissit ja poistumistieporras sekä ilmanvaihdon ja savunpoiston varauksia. Liittymään ehdotetaan myös palokunnan hyökkäysreitit. Kuilun tarkempi sijainti riippuu ao. kiinteistön kehityssuunnitelmista sekä asemakaavasta. Riippuen Frenckellin alle ulottuvasta poikittaisesta pysäköintihallista, tähän nousukuiluun yhdistetään myös toinen poistumistieporras."



6. FRENCKELLIN TEKNIKKAKUILU JA MAHDOLLINEN SISÄÄNKÄYNTI

"Frenckellin alle ulottuvan pysäköintihallin poistumistieporras sekä ilmanvaihdon ja savunpoiston varaukset voidaan sijoittaa joko Keskustorille P-Frenckellin sisäänkäynnin läheisyyteen tai Frenckellin rakennuksien yhteyteen esimerkiksi sisäpihalle. Mahdollinen hissiyhteys voisi palvella Keskustorin toimintoja sekä Frenckellin kehittyviä kiinteistöjä."

Kuva 1. Vasemmalla 2/2020 esitetyt alustavat sijainnit pystykuiluille (hissi- ja porrasyhteyksille sekä tekniikkakuiluille). Sijainnit on esitetty mahdollisina nousujen sijoitusalueina, ei tarkkoina sijainteina. Punaisina alueina rakennuksiin tai muihin rakenteisiin integroidut pystykuilut. Vihreinä alueina pystykuilut, joka toteutettaisiin uudisrakennelmana.

Kuvat 2-7. Aihion visualisoinnit ja valokuvat sisäänkäyntien mahdollisista sijainneista ja arkkitehtuurista. Kuvaukset alustavasta hankesuunnitelmasta (2/2020).

2. ARKEOLOGISET ARVOT

2.1 HISTORIALLISEN AJAN MUINAISJÄÄNNÖKSET

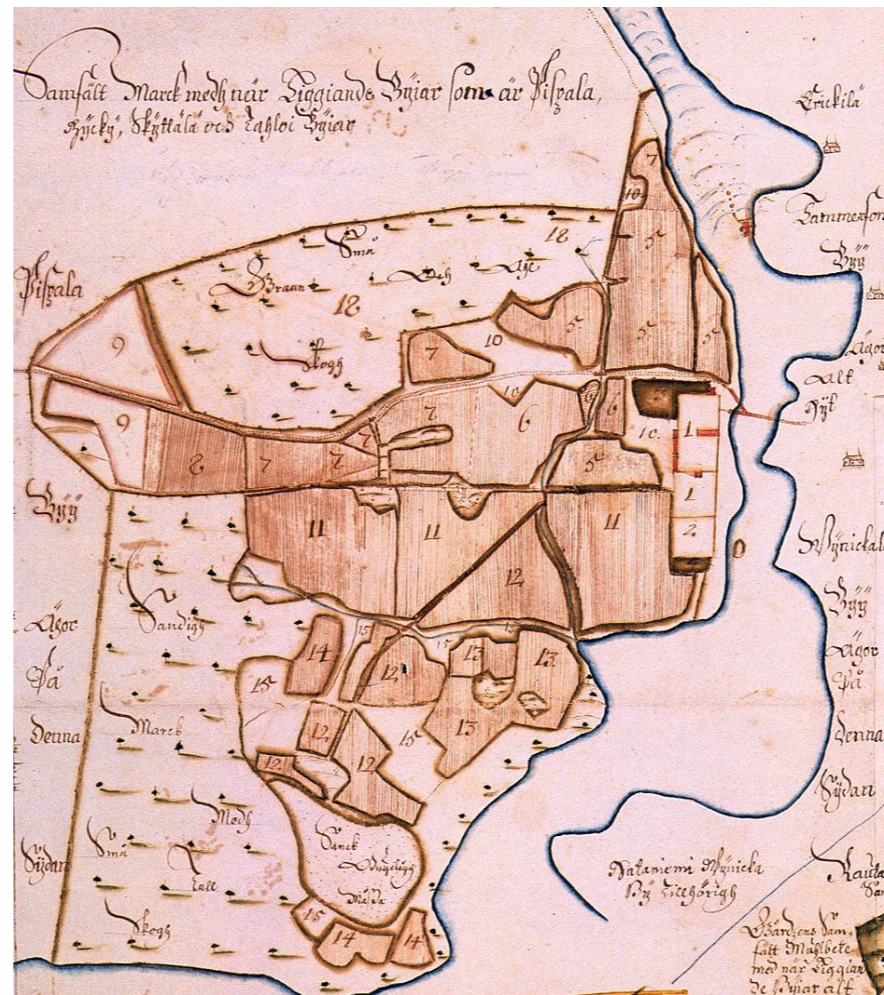
Historiallisen ajan muinaisjäännöksillä tarkoitetaan keskiaikaisia ja sitä nuorempia muinaisjäännöksiä. Niistä vanhimmat ovat 1200-luvulta ja nuorimmat vasta 1900-luvulta. Historialliselta ajalta on säilynyt myös kirjallisia dokumentteja, joita käytetään apuna muinaisjäännöksiä määriteltäessä ja tutkittaessa.

Pääosa vaikutusalueen muinaisjäännöksistä sijoittuu Keskustorin ja Kirjastonpuiston läheisyyteen. Myös Pyynikin kirkkopuiston vanha hautausmaa-alue on muinaismuistolain nojalla rauhoitettu. Keskustorin läheisiä alueita lukuun ottamatta arkeologista kulttuuriperintöä ei vaikutusalueella ole (Kuva 11).

Kaava-alue rajoittuu osaltaan osaan Tampereen vanhinta kaupunkihistoriallista ydintä. Tammerkosken ympäristössä on oleillut ihmisiä jo kivikaudella. Tampereen alueen esihistorialliset muinaisjäännökset sekä muutamat kivi- ja rautakautiset esinelöydöt kertovat seudun varhaisesta merkityksestä. Mahdolliset kiinteät rautakauden jäljet ovat kuitenkin todennäköisesti hävinneet 1800-luvun kaupunkirakentamisen yhteydessä. Alueella ei siis sijaitse esihistoriallisia muinaisjäännöksiä.

Keskustorin ja Kirjastonpuiston alueelle ja välittömään läheisyyteen kiteytyy suuri määrä Tampereen historiaa. Varmasti tiedetään, että kosken molemmin puolin on sijainnut kylä keskiajalla – Koski (Tammerkoski) länsipuolella ja Kyttälä kosken itäpuolella. Kosken kylän perustamisajankohdaksi on paikallishistorioissa arveltu joko 1100- tai 1200-lukua. Varhaisin kirjallinen maininta kylästä on 1400-luvun alusta. Tammerkosken kylästä ei ole säilynyt karttamateriaalia ja oletetun kylän ympäristön maisema on muuttunut voimakkaasti kuluneiden vuosisatojen aikana. Tammerkosken kylässä on ollut 1500-luvulla viisi taloa, mutta kylätontin tarkkaa sijaintia ei tunneta. On mahdollista, että kylätontti sijaitsi nykyisen Kirjastonpuiston eteläpuolella, Vanhan kirkon ja vanhan kirjastotalon liepeillä. On mahdollista, että rakentamattomilla alueilla Kirjastonpuiston alueella ja sen läheisyydessä on säilynyt keskiaikaisesta kylästä kertovia rakenteita ja/tai löytöjä. Kirjastonpuiston alueella sijaitseva muinaisjäännöskokonaisuus Tammerkoski (Koski) käsittää keskiaikaisen kylätontin sekä myöhemmän kartanon ja markkinapaikan. Lisäksi jäännökseen saattaa kuulua Tammerkosken ylittäneen sillan jäännöksiä.

Tammerkosken kartano perustettiin Kosken kylän maille 1600-luvun sotien aiheuttaman autioitumisen seurauksena. Vanhimmat kirjastonpuiston aluetta kuvaavat kartat ovat 1600-luvun lopusta. Tammerkosken kartanon alueella muinaisjäännökset tulee ottaa huomioon korjaus- ja kaivutöiden yhteydessä. Tammerkosken kartanon sijainti on arvioitu vuo-



Kuva 8. Ote Olof Mörthin vuonna 1696 laatimasta Tammerkosken kartanon kartasta.

den 1696- kartan perusteella. Erään lähteen mukaan aikoihin Tammerkosken säteritilan päärakennus sijaitsi Sumeliuksen ja Tempon talojen kohdalla Keskustorin ja Tammerkosken välissä ja vanha päärakennus Vanhankirkon mäellä, oletettavasti siis nykyisen Kirjastonpuiston alueella. Perimätiedon mukaan kirkon torni on rakennuksen alla sijainneen kellarin kohdalla. Tämä tieto tukee olettamusta, että Vanhankirkon ympäristössä saattaa olla jäänteitä Tampereen kaupunkia edeltävistä rakenteista ja rakennuksista. Kartanon muinaisjäännösrajaus on tehty historiallisen karttamateriaalin ja maastohavaintojen perusteella.

Tampereen kaupunki kaavoitettiin paikalla sijainneen Tammerkosken kartanon alueelle. Kaupungin perustamisen jälkeen Kirjastonpuiston ympäristö kaavoitettiin kaupunkitonteiksi ja puiston viereen muodostui Keskustori rakennuksineen (Vanha kirkko 1825). Tulevan Keskustorin läheisyydessä kulki vanha Hämettä ja Satakuntaa yhdistävä maantie, jonka tuntumaan kaavoitettiin kaupungin keskeinen ja ensimmäinen liikekatu, Kauppiaskatu, nykyinen Kauppakatu. Kaupun-



Kuva 9. Frenckellin kaeparaitaisen rautatien jäänteitä Kirjastonpuistossa. Kuva: Kirjastopuiston arkeologinen kartoitus, Kalle Luoto

gin ensimmäisessä tonttijaossa Kirjastonpuiston alueella sijainneen tontin numero 1 sai Abraham Häggman, joka alkoi harjoittaa tehdastoimintaa – ensimmäisenä Tampereella. Ensimmäinen paperitehdas vaihtoi myöhemmin omistajaa ja laajeni nykyisin Frenckellinä tunnetuksi tehdaskompleksiksi. Nykyisin paperitehtaan tontti ja rakennukset ovatkin ainoa säilynyt merkki ensimmäisen tonttijaon näkyvistä seuruksista kaupunkikuvassa. Kirkon vieressä sijainneen tontin numero 2 ensimmäinen omistaja oli inspehtori Jonas Lagerbaum. Vuonna 800 tontti siirtyi muutaman omistajan kautta Tampereen ensimmäiselle apteekkarille Juhana Henrik Långhjelmille, joka teki anomuksen, että tontin ja kosken rannan välinen kaavoittamaton vapaa maa annettaisiin hänelle ikuisiksi ajoiksi lääkekasvien viljelyä varten. Tälle laajennetulle tontille apteekkari Tennberg perusti 1830-luvulla kasvimaan ja puutarhan (vanhan kirjastotalon ja Vanhan kirkon kieppeille), puutarhasta tuli kaupungin ensimmäinen julkinen puisto. Puistoalue on muuttanut muotoaan useasti, kun vanhoja rakennuksia on purettu ja uusia rakennettu. Nykyisin Kirjastonpuiston nimellä tunnetut istutukset syntyivät kirjastotalon rakentamisen yhteydessä 1920-luvun lopulla.

1870-luvulla apteekkaritoiminnan muuttuessa ja Frenckellin paperitehtaan tarvitessa lisätilaa tehdastoiminnot laajenivat Kirjastonpuiston alueelle. Apteekkarin tontista erotettuun osaan rakennettiin olkimassatehdas. Tehtaan yhteyteen, nykyisen Kirjastonpuiston alueelle, rakennettiin paperitehtaan pannuhuone ja siihen liittyen korkea, kahdeksankulmainen savupiippu, joka on nykyään yksi Tampereen säilyneistä, ikonisista tehtaanpiipuista.

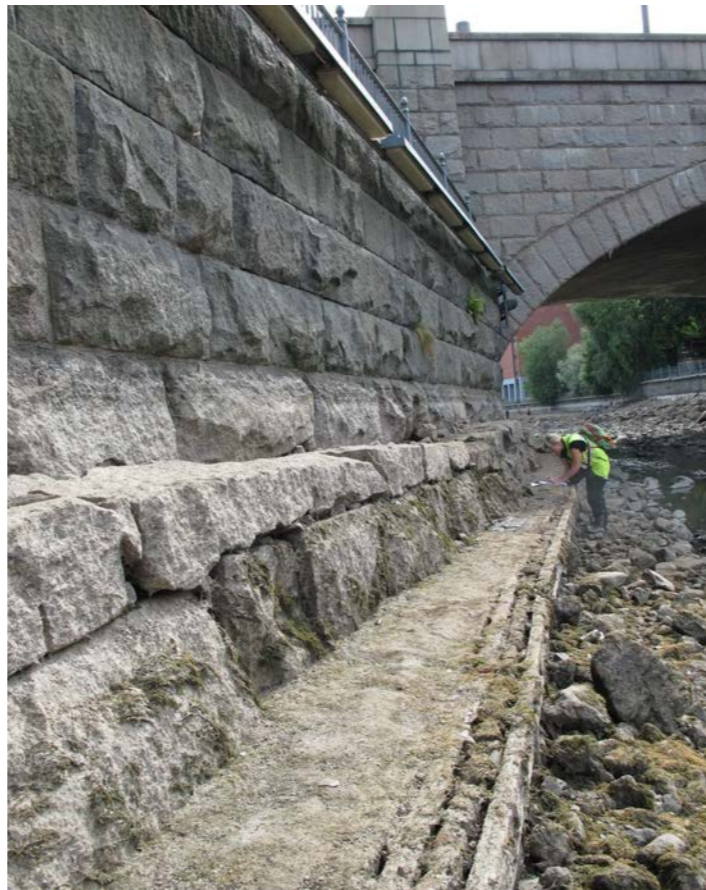
Frenckellin paperitehtaita uudistettiin 1900-luvun alussa ja siinä yhteydessä alueelle rakennettiin koko tehdasalueen kattava kapearaiteinen rautatieverkosto tavarantoiminnan varten. Kirjastonpuistosta on löytynyt rautatiehen liittyvää kiveystä ja joitakin ratojen jäännöksiä. Paperitehdas suljettiin noin 1928 ja suunnitelmassa oli purkaa sen rakennukset ja muokata tilalle rantapuisto. Toinen maailmansota ja sitä seurannut pula-aika siirsivät suunnitelman toteuttamista ja tehtaan rakennuksia alettiin hyödyntää kaupungin toimitiloina, eikä purkusuunnitelmia koskaan toteutettu.

Kirjastonpuiston alueella on suoritettu arkeologista valvontaa ja kaivauksia aiemmin mm. Kirjastonpuiston uudistustyön aikana 2010. Alueella on useampia kiinteitä muinaisjäännöksiä.

Vuonna 2018 Tampereen Keskustorin ja Kirjastonpuiston alueella tehtiin kaupunkiarkeologisia maatumkauksia, jonka avulla löydettiin havaintoja myös ajalta ennen asemakaavaa. Maatumkauksen perusteella erityisesti nykyisellä Keskustorilla ja siihen liittyvällä, Vanhan kirkon länsipuolella sijaitsevalla pysäköintialueella, on säilynyt kaupungin varhaisimpiin asemakaavavaiheisiin liittyviä kiinteitä rakenteita, kuten katulinjauksia. Osa on kaupungin varhaisimman asemakaavan jälkeisistä vaiheista, kuten ns. Molinin tontista esiin tulleet ilmiöt. Myös ensimmäisiä, vuodelta 1779 peräisin olevaa asemakaavaa varhaisempia rakenteita on havaittu - kaikkein alimmalla sijaitsevat ilmiöt poikkeavat suunnaltaan varhaisimmasta asemakaavasta. Alueen 1700-1900-lukujen rakennusvaiheisiin liittyviä ilmiöitä on havaittavissa myös Kirjastonpuiston alueella ja vanhan Kirjastonpuiston edustalla. Nämä liittyvät ensisijaisesti alueen pitkään jatkuneeseen käyttöön puistona ja mahdollisesti myös alueen teollisuushistoriaan.

2.2 VEDENALAISET MUINAISJÄÄNNÖKSET

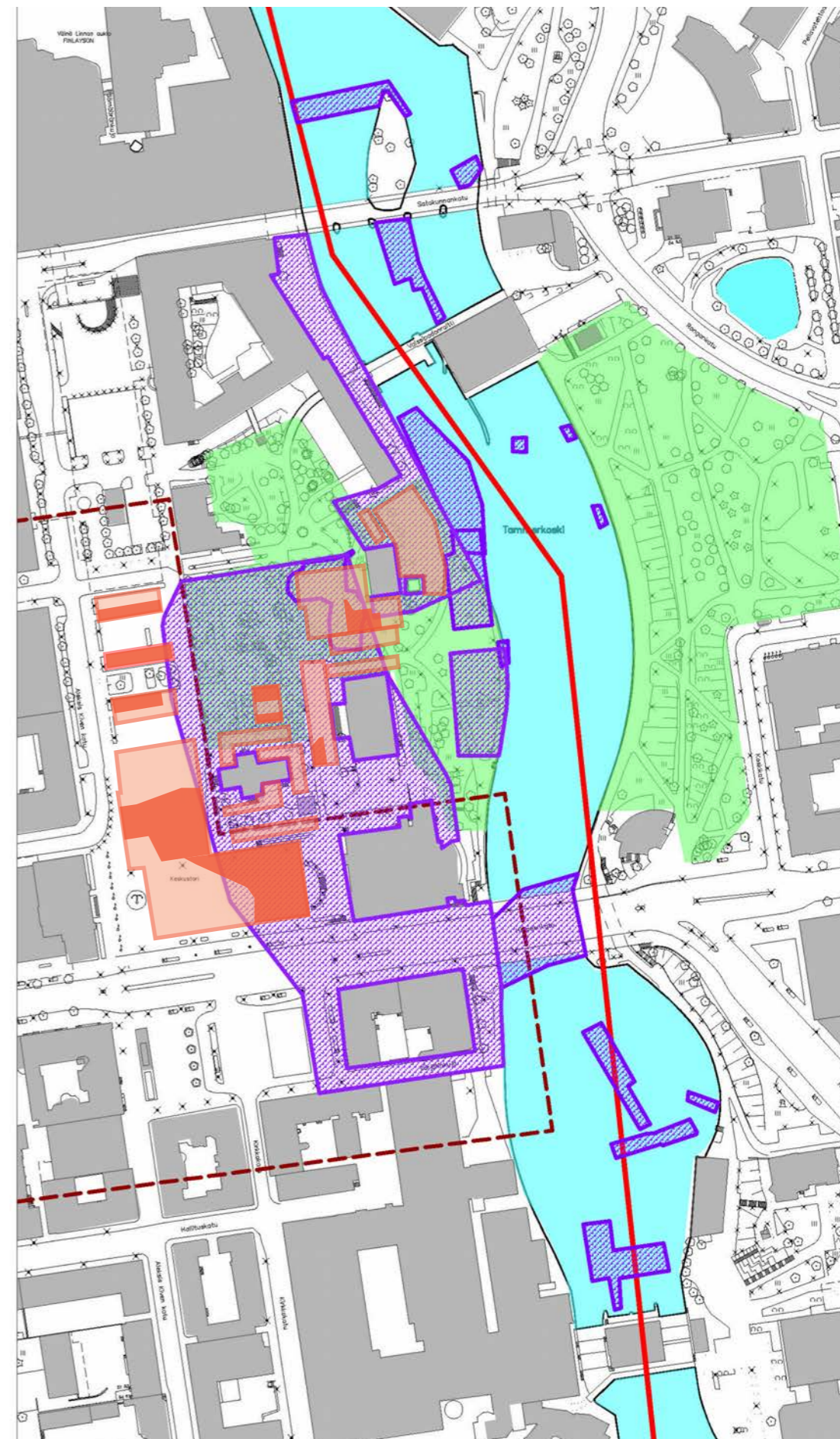
Tammerkosken uoman pohjalla tehtiin patovallien korjaustöiden aikana arkeologisia tarkastuksia vuonna 2010. Ajanpuutteen vuoksi alueella ei voitu tehdä kovin tarkkoja inventointeja ja sijainnit voitiin paikallistaa vain viitteellisesti. Kohteet ovat pääosin erilaisia puu- ja kivirakenteita, kuten muurien tukiarkurakenteita, sillan rakenteita ja kanavarakenteita.



Kuva 10. Koskenpohjan kohteita. Kuva: Tampere, Tammerkoski, Tarkastus koskenpohja, Hannele Kuitunen.

Kuva 11. Violetilla arkeologiset kohteet Tammerkosken, Kirjastonpuiston ja Keskustorin alueella. Tarkemat tiedot kohteista Pirkanmaan maakuntamuseon ja Tampereen kaupungin raporteissa, luettelo luvussa Lähteet. Vuoden 2018 maatumkaukset toivat uusia havaintoja alueen rakennushistoriasta. Vaalealla oranssilla maatumkatut alueet, tummalla oranssilla maatumkauksessa havaittuja, mahdollisesti säilyneitä kulttuurikerroksia tai rakenteita. Havaintojen tarkempi tutkimus vaatii kuitenkin varsinaisen arkeologisen tutkimuksen.

Kunkun parkki sijoittuu Tammerkosken allittavassa kohdassa hyvin syväälle kalliioon. Maanalaiseen kaavaan ei sisälly vesialueita eikä muutoinkaan ole nähtävissä, että hankkeesta aiheutuisi vedenalaisen kulttuuriperintöön kohdistuvia vaikutuksia.



3. SUOSITUKSET HANKKEEN YMPÄRISTÖÖN SOVITTAMISELLE KULTTUURIHISTORIAN NÄKÖKULMASTA

Tässä luvussa käydään läpi suunniteltujen pystykuiluyhteyksien lähialueet kulttuurihistorian näkökulmasta. Ilmakuvaotteissa on osoitettu sisäänkäynnin mahdollinen sijainti alueena ja numeroitu lähellä olevat kulttuurihistoriallisesti arvokkaat rakennukset.

3.1 JUGENDTORI / KESKUSTORI

Yhtä Kunkun parkin pääjalankulkuporrasta on suunniteltu Jugendtorille. Jugendtori on osa Tampereen Hämeenkadun, Hämeensillan ja Keskustorin RKY-alueita. Keskustorin Jugendtoriksi kutsuttu osa (Keskustorin Hämeenkadun eteläpuolinen Sumeliuksen talon, Selinin talon, Palanderin talon ja Commercen talon rajaama aukio) on nykytilassaan bussikatosten ja kioskirakennelman hallitsema. Linja-autot ovat hallinneet Jugendtoria jo pian satakunta vuotta. Nykyinen lasinen ja valaistukatorakennelma valmistui 2000-luvulla. Kulttuurihistoriallisesti arvokas aukio jää pääosin näiden rakennelmien peittoon. Keskustorin uudistamissuunnitelmat ja pikaraitiotien rakentaminen tulevat kuitenkin muuttamaan aukion luonnetta.

Jugendtorin nurkassa on sotien aikana rakennettu maanalainen väestönsuoja, joka on sittemmin toiminut vessana ja bussikuskien taukotupana. Väestönsuojan alkuperäistä maanpäällistä osaa pidettiin Tampereen rumimpana rakennuksena ja se tunnettiin nimellä Syrjäsen mausoleumi. Mausoleumi purettiin 50-luvulla torin ensimmäisen kioskirakennuksen tieltä. Nykyinen Tampereen yliopiston ja Tampereen teknillisen yliopiston ylioppi-

laskuntien omistama kioskirakennus, Juvenes-kioski, on vuodelta 2002. Maanalaisella toiminnalla on kaupunkikulttuurisia yhteyksiä, vielä 1980-luvulla tietämättömiä ohjattiin "Tampereen metroon" eli katoksen alta portaita pitkin väestönsuojatiloihin rakennettuihin yleisiin vessoihin.

Hyvin toteutettuna portaikkorakennelma voi jopa parantaa torin viihtyisyyttä ja antaa ympäröiville arvokasrakennuksille niiden ansaitsemaa tilaa. Toivottavaa olisi, että kulkuporras korvaisi Jugendtorin länsireunassa sijaitsevan julkisen wc- ja kioskirakennuksen. Jugendtorin länsireunaan Aleksis Kiven kadulle sijoittuvan Kivikirjasto-teoksen soisi saavan hallitumman kaupunkitilan ympärilleen.

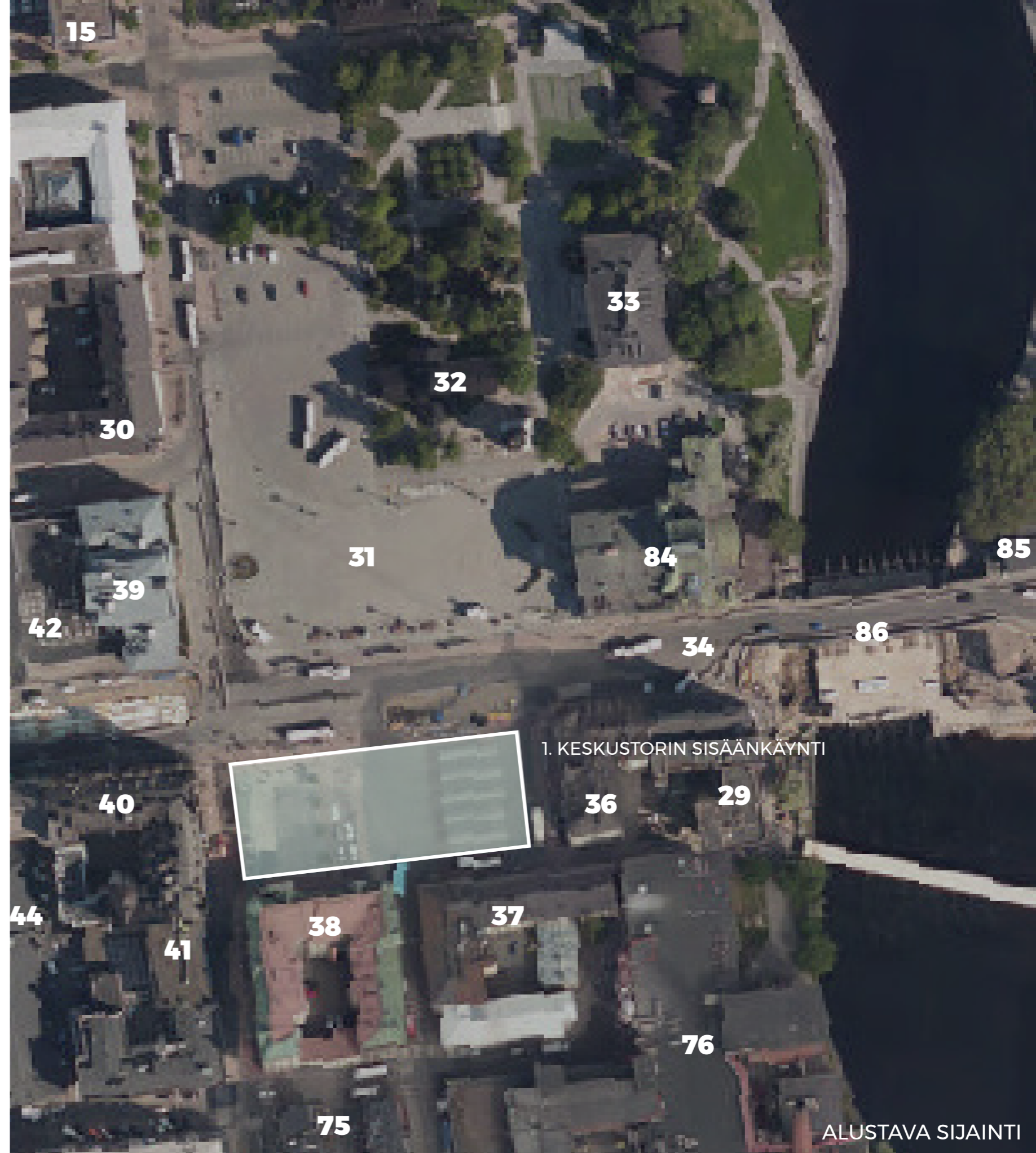
Jugendtorin pystykuiluyhteyden mahdollinen sijaintialue ei kuulunut vuoden 2018 kaupunkiarkeologisiin maatutkattuihin alueisiin (kts. Kappale 2.1 sekä Kuva 11.). Sen pohjoispuolella on kuitenkin maatutkauksessa havaittuja, mahdollisesti säilyneitä kulttuurikerroksia tai rakenteita, Alueen arkeologisia arvoja on tutkittava tarkemmin, mikäli uuden pystykuiluyhteyden kohdalla voi olla vielä tunnistamattomia arkeologisia kohteita.



Kuvat 12-14.



- 15 Kaupungin virastotalo**
Aarne Ervi 1967
TKRKY 2012
- 29 Tempontalo**
Hämeenkatu 15
Bertel Strömmer 1938
RM IV / TKR 1998
- 30 Sandbergintalo**
Kauppakatu 2
F.L. Calonius 1880, 1890, 1896
RKM II / TKR 1998
- 31 Keskustori**
RKM II, valtakunnallisesti
merkittävä / TKR 1998
- 32 Vanha kirkko**
Carlo Bassi 1823, laajennus
E.J. Wennerqvist 1847,
kellotapuli C.L. Engel 1827
RKM I, valtakunnallisesti
merkittävä / TKR 1998
- 33 Vanha kirjastotalo**
Keskustori 4
Jussi ja Toivo Paatela 1925
RKM II / TKR 1998
- 34 Hämeenkatu**
RKM II, valtakunnallisesti
merkittävä / TKR 1998
- 36 Sumeliuksentalo**
Hämeenkatu 15a
Grahn-Hedman-
Wasastjerna 1899
RM I / TKR 1998
- 37 Selinintalo**
Keskustori 5
F.L. Calonius 1885,
Kauno S. Kallio 1934
RM II / TKR 1998
- 38 Palanderintalo**
Keskustori 7
F.L. Calonius 1880-1881,
tuntematon 1889,
Birger Federley 1900,
Vihtori Heikkilä 1905-06,
Harry W. Schreck 1943
RKM I / TKR 1998
- 39 Raatihuone**
Hämeenkatu 16
Georg Schreck 1888,
Aarne Ervi 1964-65,
Lasse Kosunen 1996
RKM I / TKR 1998
- 40 Commerce**
Aleksis Kiven katu 24,
Hämeenkatu 17
Andersin-Jung-Bomanson 1898
RM I / TKR 1998
- 41 STS:n talo**
Aleksis Kiven katu 26
Heikki ja Kaija Siren 1965
R IIIv / TKR 1998
- 42 Kauppa-Häme**
Hämeenkatu 16
Aarne Ervi 1964 / TKRKY 2012
- 44 Kauppahalli ja virastotalo**
Hallituskatu 10, Hämeenkatu 19
Hjalmar Åberg 1899
RKM I, valtakunnallisesti
merkittävä / TKR 1998
- 75 Huberintalo**
Hallituskatu 3-5
Bertel Strömmer 1947-48
RM III / TKR 1998
- 76 Takon tehdasalue**
Kirkkokatu 7
Birger Federley 1922-27,
W.G. Palmqvist 1931-40,
Bertel Strömmer 1932-53,
Heimo Kautonen 1952-74 ym.
RKM II, III / TKR 1998
- 84 Tampereen teatteri**
Keskustori 2
Kauno S. Kallio 1912
RKM I / TKR 1998
- 85 Ravintola Koskipuisto**
Hämeenkatu, Koskipuisto
Timo Penttilä 1965
RKM I / TKR 1998
Laajennus: Timo Meuronen 2017
- 86 Hämeensilta**
E.R. Eriksson 1929
RKM II / TKR 1998



3.2 TAMPEREEN TEATTERI

Kauno S. Kallion suunnittelema Tampereen teatteri valmistui 1913. Se on osa Tampereen Hämeenkadun, Hämeensillan ja Keskustorin RKY-aluetta.

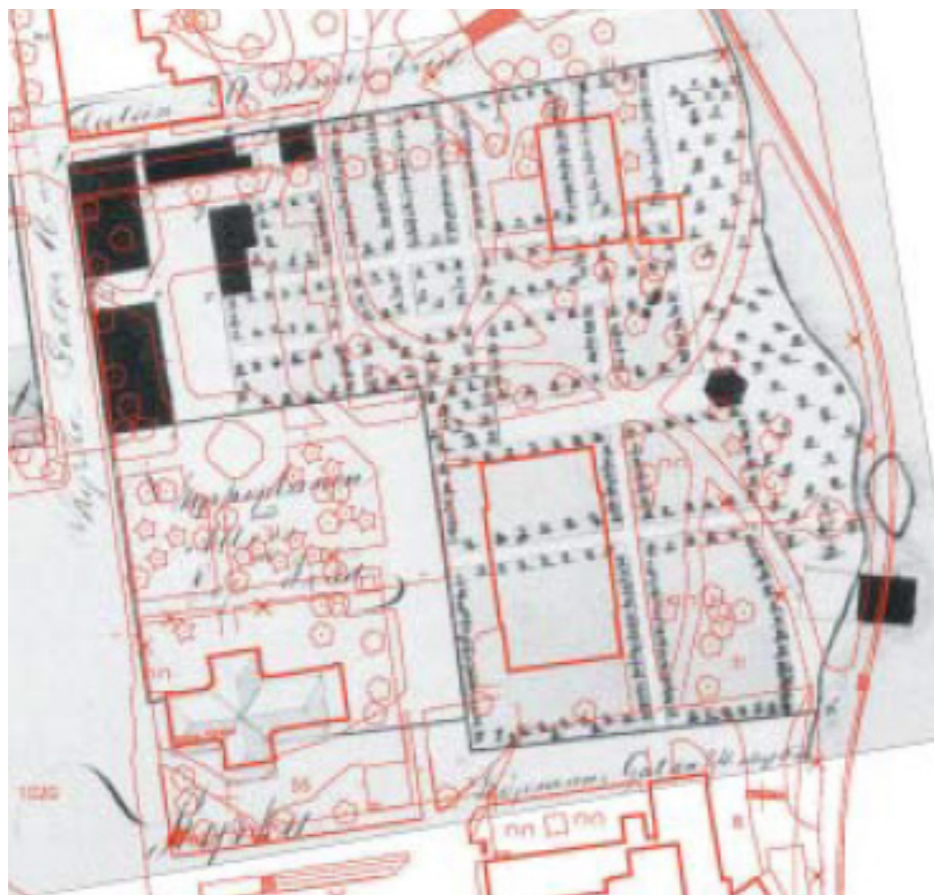
Julkiset, kulttuurin liittyvät rakennukset korostavat Kirjastonpuiston omaleimaisuutta kaupunkipuistona. Teatterin ja kirjastotalon ympäristö ovat päivisin täynnä autoja. Eräässä aiemmin tehdyssä selvityksessä on toivottu (Koskipuistot) että tähän ongelmaan puututtaisiin siten, että pysäköinti (ja ratkaisu) ei häiritsisi puiston käyttöä ja tärkeitä näkymiä. Yhtä parkkihallin sisäänkäynneistä on ehdotettu kirjastotalon ja teatterin väliin. Taidolla toteutettuna tämä voisi vastata edellä mainittuun ongelmaan.

Mikäli yhteys toteutuu, paikan mahdolliset arkeologiset arvot on selvitettävä tarkemmin, sillä paikalta on löydetty kiinnostavia kulttuurimaa-kerrostumia ja rakenteita. Kyseinen kohta ei kuulunut vuoden 2018 kaupunkiarkeologisiin maatutkattuihin alueisiin, mutta sen läheisyydessä on maatutkauksessa havaittuja, mahdollisesti säilyneitä kulttuurikerroksia tai rakenteita (kts. Kappale 2.1 sekä Kuva 11.).



Kuvat 15-17.





Kuva 18. Kuvasovite Kirjastonpuiston vuoden 1834 tilanteesta verrattuna nykypäivään. (Julkaisusta Koskimaisen puistot)



- 1 Tammerkoski**
RKM I, valtakunnallisesti merkittävä
TKR 1998
- 9 Frenckellin alue**
Puutarhakatu 2
mm. Birger Federley 1904-1920
RKM II, valtakunnallisesti merkittävä
TKR 1998
- 14 Keskiputouksen voimalaitos ja sähkölaitos**
Satakunnankatu 13b
Lambert Petterson 1911, August Sandsund
ja Bertel Strömmer 1931, Vilho Kolho 1953,
Reijo Lairto 1996
RKM II
TKR 1998

2. TAMPEREEN TEATTERIN
MAHDOLLINEN SISÄÄNKÄYNTI JA
KIRJASTOPUISTON TEKNIKKAKUILU

ALUSTAVA SIJAINTI

3.3 FINLAYSON

Finlaysonin tehdasalue on historiallinen tehdasalue, joka sijaitsee Tammerkosken yläjuoksun länsirannalla, Satakunnankadun pohjoispuolella. Samalla kohdalla Tammerkosken itäpuolella on Tampellan entinen tehdasalue. Nykyään kumpikaan alue ei ole enää teollisuuskäytössä, mutta suuri osa vanhoista tehdasrakennuksista on yhä paikoillaan.

Finlaysonin tehdasalue on osa Tammerkosken teollisuusmaisemaa, joka on RKY-alue. Tammerkosken kulttuurimaisema on myös yksi neljästä pirkanmaalaiskohteesta Ympäristöministeriön julkaisussa Suomen kansallismaisemat (1994).

Finlaysonin tehtaan perusti vuonna 1820 skotlantilainen James Finlayson. Vaikkei hänen aikaisiaan tehdasrakennuksia ole enää jäljellä, alueella on nyt historiallisesti merkittäviä rakennuksia ja 1800-luvun teollisuusarkkitehtuurin huippuja. Finlayson lopetti tekstiilituotannon alueella 1990-luvun alkuvuosina. Suurin osa alueen vanhoista rakennuksista on säilytetty, mutta ne eivät ole enää teollisuuskäytössä. Finlaysonin perinteikäs tehdasalue on saneerattu viimeisen 15 vuoden aikana nykyaikaiseksi toimitila- ja liikekiinteistöksi.

Kohteet 2.1-2.4 ovat nostoja Finlaysonin tehdasalueen yksittäisistä rakennuksista, jotka sijaitsevat sisäänkäynnin lähellä.

Uusrenessanssityylinen Finlaysonin palatsi (2.1) valmistui tehtaanjohtaja Alexander von Nottbeckin asuinrakennukseksi 1899, kruunun viinanpolttimon päärakennuksen tilalle (valm. 1781). Nykyään yksityisen omistama Finlaysonin palatsi avattiin ravintolakäyttöön 2002. Palatsia ympäröi vuonna 1848 perustettu Wilhelm von Nottbeckin puisto, joka oli aiemmin palatsin yksityinen, englantilaistyylinen puutarha. Nykyisin puisto on julkinen alue.

Kuva 19. Ilmakuva suoraan alustavasta sijoituspaikasta etelään. Kuvasta näkyy, kuinka punatiilistä uudisrakentamista on sovitettu vanhaan tehdasaluemaisemaan. (kuva: Varma Oy)

Pääkonttori (2.2) valmistui 1895, ja se toimi Finlayson Ab:n pääkonttorina 1980-luvulle saakka. Nykyään siinä sijaitsee toimisto- ja liiketiloja.

TR31 Kehräämö eli Puutarhatehdas (2.3) valmistui 1891. Kehräämöä alettiin kutsua Puutarhatehtaaksi, koska se sijaitsi Finlaysonin palatsin puutarhan vieressä. Puutarhatehdas on Finlaysonin alueen ainoa rakennus, jossa välipohjien tiiliset kappaholvit ovat kauttaaltaan säilyneet. Rakennusta korotettiin yhdellä kerroksella 1920-luvun alussa alkuperäisen rakennuksen tekniikalla. Nykyään tilat ovat toimistokäytössä.

Vuonna 1877 valmistuneessa Kutomo Plevnassa (2.4) sytytettiin ensimmäisenä Pohjoismaissa Thomas Alva Edisonin keksimä hehkulamppu 1882. Plevna oli aikansa suurin kutomosali Pohjoismaissa. Plevna on myös todennäköisesti ensimmäinen Finlaysonin tehdasalueen punatiiliseksi jätetty tehdasrakennus. Seinät olivat ikkunattomat, sillä valoa saatiin saliin poh-

joiseen suuntautuvista kattoikkunoista, jotka olivat merkittävä uudistus tehdasrakentamisessa. Plevnan rakentamisen aikaan Finlaysonin alueelle rakennettiin myös pienjunaverkosto, jonka kiskot kulkivat eri puolille tehdasaluetta, mm. Plevnan pohjoispuolelta ja itäpuolelta. Rataverkosto purettiin 1957. Plevnan alkuperäisestä rakenteesta on jäljellä lähinnä ulkoseinät. Nykyään Plevnan tiloissa toimii panimoravintola, moderni elokuvakeskus sekä P-Plevna pysäköintitalo.

Koska Finlaysoninkadun sisäänkäynti tullaan integroimaan uuteen Sara Hildénin museoon, sisäänkäynti tulee yhdessä museon kanssa muodostamaan uudisrakentamisen yhteensopivuuden tässä valtakunnallisesti merkittävässä rakennetussa ympäristössä. Sisäänkäynnin ja museon tulee muodostaa kokonaisuus Finlaysoninkadun historiallisten tiilijulkisivujen jatkumon kanssa. Niiden on hyvä huomioida alueen historian eri vaiheita erityisesti lähirakennusten osalta.



2 Finlaysonin tehdasalue (kokonaisuus)

Finlaysoninkatu 4
RKM I, II, valtakunnallisesti merkittävä
TKR 1998

2.1 Finlaysonin tehdasalue, Finlaysonin palatsi

Kuninkaankatu 1
Lambert Petterson 1899

2.2 Finlaysonin tehdasalue, Finlaysonin pääkonttori (TR34)

Finlaysoninkatu 4
Lambert Petterson 1895

2.3 Finlaysonin tehdasalue, Kehräämö (TR31)

Finlaysoninkatu 5
Georg Schreck 1891

2.4 Finlaysonin tehdasalue, Plevna (TR10)

Itäinenkatu 4
F.L. Calonius, Georg Cunliffe 1877

3 Ensimmäinen postitalo

Puuvillatehtaankatu 3, Kuninkaankatu 6
E.J.Wennerqvist 1867
RKM I
TKR 1998

4 Barkerintalo ja Pikkutalo

Puuvillatehtaankatu 5, Näsilinnankatu 5
E.J.Wennerqvist 1837, George Schreck 1888,
Tampereen rakennuskonttori,
Finlaysonin insinöörikonttori 1908
RKM I
TKR 1998

5 Puuvillatehtaankatu 4

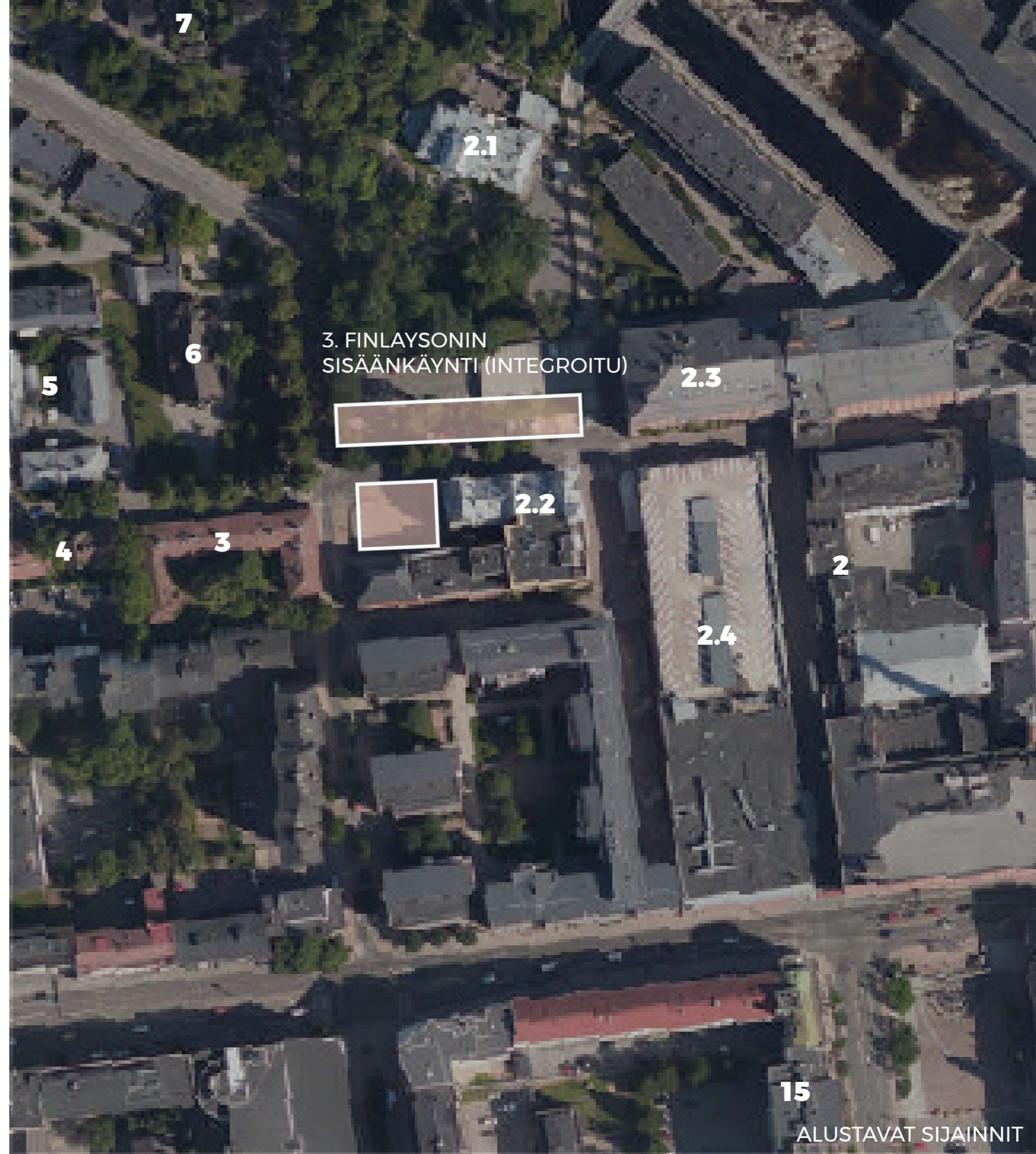
E.J.Wennerqvist 1837, George Schreck 1887
RKM I, III
TKR 1998

6 Finlaysonin kirkko

Kuninkaankatu 4a
F.L. Calonius 1878
RKM I
TKR 1998

7 Finlaysonin Tallipiha

Kuninkaankatu 4
RKM II
TKR 1998

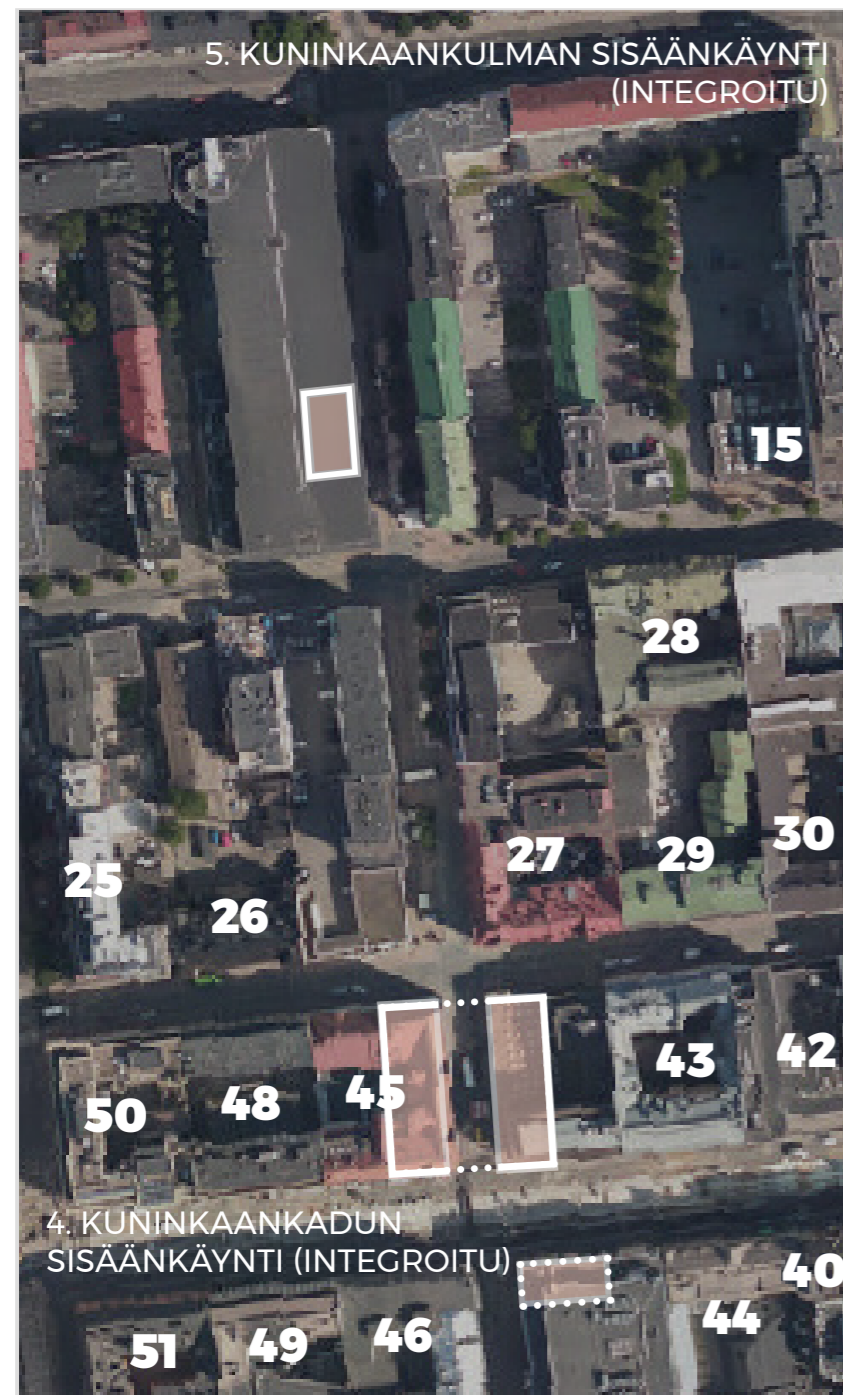


15

ALUSTAVAT SIJAINNIT

3.4 KUNINKAANKATU (JA SOKOS)

Kauppakadun ja Kuninkaankadun risteksessä suunnitellun sisäänkäynnin pohjoispuolella sijaitsee Lars Sonckin ja Birger Federleyn suunnittelema jugendtyylinen Tirkkosen talo (1901). Eteläpuolella Hämeenkadun toisella puolella sijaitsee Georg Shreckin suunnittelema Otrantalo (1914). Tirkkosen taloa vastapäätä sijaitsevassa liiketilassa, toimi aikoinaan Tampereen Stockmann. Tampereen Stockmann aloitti 1950-luvulla osoitteessa Hämeenkatu 20. Kun Stockmannin laajanustilat saatiin vinottain Kauppakadun ja Kuninkaankadun kulmauksesta (Tirkkosen taloa vastapäätä), rakennettiin liiketiloja yhdistämään maanalainen jalankulkutunneli. Tunneli



on edelleenkin olemassa, mutta se ei ole julkisessa käytössä. Liikerakennuksen eteen on sijoitettu Odottajan puku-niminen julkinen veistos.

Koska sisäänkäynti tulee olemaan rakennukseen integroitu, se ei merkittävästi vaikuta katutilaan. Kyseisen kiinteistön kehittämisellä on kuitenkin tärkeä rooli katutilan laadun edistämisessä. Sisäänkäynti tulee mahdollisesti sijoittumaan Kansallispankintaloon (Birger Fredeley, 1904), jonka historialliset arvot on säilytettävä. Katutasokerroksen julkisivua on 1960-luvulla modernisoitu Hämeenkadun ja Kuninkaankadun puolelta. 1990-luvulla rakennuksen sisäpiha katettiin ja muutettiin toimistotilaksi. Muutoksista huolimatta Kansallispankintalo on säilyttänyt hyvin alkuperäisen ulkoasunsa.

Optiona on esitetty myös integrointi Sokoksen rakennukseen, jota ei olla mainittu kulttuurihistoriallisena arvokohteena.

3.5 KUNINKAANKULMA

Kuninkaankadun arvokkaaksi määritellyt rakennukset eivät sijaitse suunnitellun sisäänkäynnin läheisyydessä. Kuninkaankadulla Kauppakadun ja Puutarhakadun välillä sijaitsevat rakennukset ovat huomattavasti uudempaa rakennuskantaa. Siinä Kuninkaankadun osassa (Satakunnankatu - Puutarhakatu), johon pysäköintitalon tontin rakennukseen integroitu Kunkun parkin sisäänkäynti on alustavasti sijoitettu, ei ole erityisiä kulttuurihistoriallisia arvoja.

Tällä tontilla nykyään oleva Anttilan talon pysäköintitalo on Suomen ensimmäinen pysäköintiliikerakennus. Se valmistui vuonna 1974. Vaikka rakennus joskus arvotettaisiin historiallisen statuksensa perusteella arvokkaaksi, uuden parkkihallin sisäänkäynti ei vähentäisi tuota arvoa. Sisäänkäynti ei rakennukseen integroituna tule merkittävästi vaikuttamaan katutilaan, mutta kyseisen kiinteistön kehittämisellä on hyvin olennainen rooli katutilan laadun edistämisessä.



Kuvat 20-21. Kuninkaankulma. Vasen: Anttilan talo Satakunnankadulta, oikea: Kuninkaankadulta etelään, oikealla kuvassa Anttilantalo.

Kuvat 22-23. Kuninkaankatu. Vasen: Hämeenkadulta pohjoiseen, Kansallispankintalo kuvassa vasemmalla, oikea: Kuninkaankadulta Kauppakadun kohdalta etelään, Kansallispankintalo kuvassa oikealla.



3.6 FRENCKELL

Vuonna 1783 toimintansa aloittaneen entisen Frenckellin paperitehtaan säilynyt rakennuskanta on peräisin pääasiassa 1900-luvun alkuvuosikymmeniltä. Punatiiliset, jugendvaikutteiset tehdasrakennukset ovat arkkitehti Birger Federleyn suunnittelemia. Vanhemmasta rakennuskannasta on säilynyt mm. kahdeksankulmainen savupiippu 1870-luvulta ja uusklassillinen konttorirakennus eli ns. Valkoinen talo, jonka vanhimmat osat ovat vuodelta 1847. Vanhat tehdasrakennukset purettiin osittain 1904 ja seuraavien kolmen vuoden aikana alueen rakennuskanta uudistettiin arkkitehti Birger Federleyn suunnitelmien mukaan. Lisäksi alueella on säilynyt 1905-1907 rakennettu pannuhuone.

Tehtaan toiminta päättyi 1929. Uuden käytön vaatimat ensimmäiset muutokset tehtiin 1930-luvun alussa kaupunginarkkitehti Bertel Strömmerin ohjauksessa. Alue siirtyi kaupungin omistukseen 1928 ja 1950-luvulla käynnistyi sen kunnostus virastokäyttöön. Kellotorni palautettiin 1980-luvulla Federleyn aikaiseen asuun ja 2000-luvun alkuvuosina toteutettiin sisätilojen täydellinen peruskorjaus toimistokäyttöön.

Frenckellin kohdan Kunkun Parkin tekniikkakuilu ja mahdollinen sisäänkäynti voi olla integroituna valtakunnallisesti merkittävän Frenckellin entisen paperitehtaan tiloihin, tai sijaita aukiolla. Nykyiset Frenckellin Parkin rakennelmat aukiolla eivät edusta erityisen arvokasta arkkitehtuuria, ja olisivat näin myös suotava uusia laadukkaammin mahdollisen uuden sisäänkäynnin rakennusvaiheessa.



Kuva 24, Frenckell. Frenckellin parkin nykyinen sisäänkäynti oikealla.

- | | | |
|---|---|--|
| <p>25 Ainanlinna
Kauppakatu 12
Erkki Huttunen 1950
RM III / TKR 1998</p> | <p>40 Commerce
Aleksis Kiven katu 24, Hämeenkatu 17
Andersin-Jung-Bomanson 1898
RM I / TKR 1998</p> | <p>46 Otrantalo
Hallituskatu 14
Georg Schreck 1912-14,
Harry W. Schreck 1963,
Taito Uusitalo 1981
RM III / TKR 1998</p> |
| <p>26 Ylioppilastalo
Kauppakatu 10
Gustaf Nyström 1901, 1902
RKM I / TKR 1998</p> | <p>42 Kauppa-Häme
Hämeenkatu 16
Aarne Ervi 1964
TKRKY 2012</p> | <p>48 Yhdyspankintalo
Hämeenkatu 24
Jaakko Tähtinen 1937
RKM III / TKR 1998</p> |
| <p>27 Tirkkosentalo
Kauppakatu 6
Lars Sonck 1899, Birger Federley 1905
RKM I, valtakunnallisesti merkittävä /
TKR 1998</p> | <p>43 Tammerontalo
Hämeenkatu 18
August Krook 1907 ja 1909, Bertel
Strömmer ja Vilho Kolho 1926
RKM III / TKR 1998</p> | <p>49 Turvantalo
Hämeenkatu 25
Jaakko Tähtinen 1938
RKM III / TKR 1998</p> |
| <p>28 Hämeen Pohjan talo / Pantintalo
Puutarhakatu 11
Heikki Tiitola 1908
RKM I / TKR 1998</p> | <p>44 Kauppahalli ja virastotalo
Hallituskatu 10, Hämeenkatu 19
Hjalmar Åberg 1899
RKM I, valtakunnallisesti merkittävä
TKR 1998</p> | <p>50 Tuotannontalo
Hämeenkatu 26, Kauppakatu 11
Elia Heikel 1896, Birger Federley 1911,
Bertel Strömmer 1940, Antti Tähti-
nen 1986
RKM I / TKR 1998</p> |
| <p>29 Osuuspankintalo
Kauppakatu 4
Vilho Penttilä 1905, Bertel Strömmer
1954
RKM I / TKR 1998</p> | <p>45 Kansallispankintalo
Hämeenkatu 22
Birger Federley 1904
RKM I / TKR 1998</p> | <p>51 Kymmenenmiehentalo
Hämeenkatu 27
Birger Federley 1907
RM IV / TKR 1998</p> |
| <p>30 Sandbergintalo
Kauppakatu 2
F.L. Calonius 1880, 1890, 1896
RKM II / TKR 1998</p> | | |



4. SUOSITUKSET HANKKEEN YMPÄRISTÖÖN SOVITTAMISELLE KAUPUNKIKUVAN NÄKÖKULMASTA

YLEISIÄ SUOSITUKSIA KAUPUNKIKUVAN NÄKÖKULMASTA

Hankkeen maantasoon näkyvien rakenteiden arkkitehtuurin tulee olla yhtenäinen kokonaisuus opasteineen ja valaisimineen. Olennaista on ratkaista, ovatko pysäköintilaitoksen rakenteet huomaamattomia vai tunnuspiirteisiä ympäristössään. Myös suhdetta Hämpin- ja Frenckellin Parkin rakenteiden arkkitehtuuriin on tarkasteltava. Rakenteita on myös tärkeää käsitellä osana laajempaa kokonaisuutta. Kunkun Parkin rakenteiden tulisi aina luoda lisäarvoa ympäristölleen.

Katutilan laadun ja terveellisuuden kannalta pysäköintilaitoksen ilmanpoisto on perusteltua suorittaa rakennusten katoilta. Ilman sisäänoton rakenteet voidaan sijoittaa katutasolle. Esteettisistä ja toiminnallisista syistä niiden on joko nostettava ympäristön laatua arkkitehtuurillaan tai niille on osoitettava sijainnit, joissa ne häiritsevät katukuvaa mahdollisimman vähän.

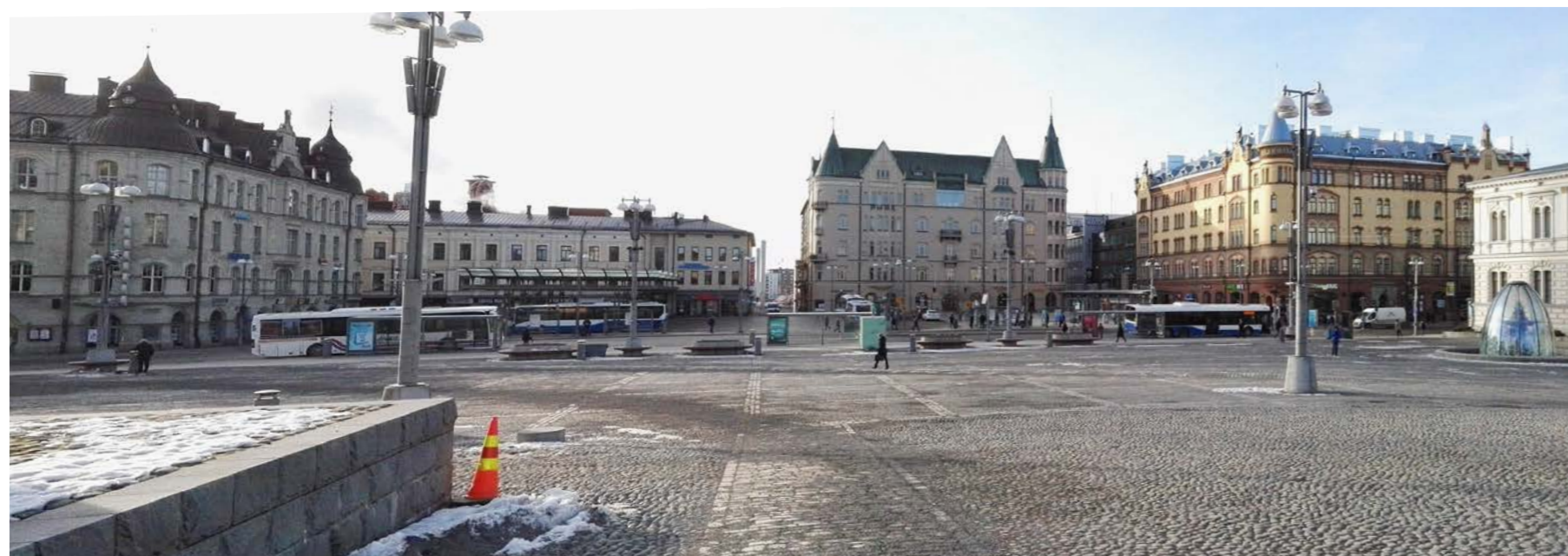
Kaupunkikuvallisesti vähimmät haitat rakenteista syntyvät, jos ne ovat tonteilla tai osana kiinteistöjä. Tämän vuoksi on ratkaistava, missä määrin pysäköintilaitoksen maanalaisia ja maanpäällisiä tiloja välittävät rakenteen sekä ilmanvaihtorakenteet voivat sijaita niillä.

4.1 KESKUSTORI / JUGENDTORI

Keskustorin ympäristössä on lukuisia rakennusperinnöllisesti arvokkaita kohteita, jotka muodostavat ehyttä kaupunkikokonaisuutta. Torin alueella näkymäakseli on laaja ja näkymäetäisyys vaihteleva. Tämän vuoksi muutoksien vaikutus kaupunkikuvaan vaihtelee merkittävästi eri tarkastelukulmasta. Olennaista on huomioida uusien rakennelmien vaikutus kaupunkikuvaan kokonaisvaltaisesti eri suunnista ja etäisyyksiltä, erityisesti tärkeimmistä näkymäsuunnista. Kartalla valkoisina nuolina tärkeitä näkymäsuuntia, Keskustorilta (kuva 7), Jugendtorilta ja Hämeenkadulta. Näistä kaikista suunnista sisäänkäynti on näkyvässä historiallisesti arvokkaan rakennuksen etualalla, ja sisäänkäynti näkyy (sijainnista riippuen) jo kaukaa, erityisesti Keskustorilta.

Yhtä Kunkun Parkin pystynousua (porras- ja hissiyhteyttä) on suunniteltu Keskustorille / Jugendtorille. Rakennusperinnön osalta alue on herkkää, mutta avoimen alueen laajuus lisää muutoksen sietokykyä.

Linja-autoterminaalin alue etelässä kaipaa aluetta ehyttäviä muutoksia. Muutoksia on myös tulossa raitiotiehankkeen myötä, jota parhaillaan rakennetaan. Raitiotien on määrä valmistua kokonaisuudessaan vuonna 2021. Ympäröivä rakennuskanta ja keskustorin historiallinen arvo tekee alueesta silti hyvin herkän kokonaisuuden uudistaa.



Kuvat 25-26. Panorama Keskustorista / Jugendtorista, jossa näkyy ympäröivät arvokkaiden rakennusmuistojen. Oikealla olemassa oleva rakennelma, jossa muun muassa kioskki ja huoltotiloja. Kunkun Parkin kulkuporras voisi korvata tämän Palanderintalon edustalla sijaitsevan rakennelman. Laadukkaalla suunnittelulla siitä voisi muokata arvokkaaseen kaupunkikuvaan paremmin sopivan elementin.



4.2 TAMMERKOSKI JA HÄMEENSILTA

Hämeensillan lähiympäristö on kaupunkikuvallisesti ja rakennusperinnöllisesti arvokasta ja hyvin herkkää. Alueelle sijoittuvien rakenteiden laatuun ja näkyvyyteen on siten kiinnitettävä erityistä huomiota ja lähtökohtaisesti on hyvä välttää niiden sijoittamista Tammerkosken ääreen. Hämpin Parkin rakenne sijaitsee jo Tammerkosken lähellä, joten mikäli myös Kunkun rakenne sijoittuu näkymään, olisi sen hyvä muodostaa hallittu kokonaisuus Hämpin rakenteen kanssa.

Kunkun Parkin pääkulkuyhteyttä on alustavasti suunniteltu teatterin pohjoispuolelle, teatterin ja kirjastotalon väliin. Näkyvyyttä on tarkasteltava laajalti Tammerkosken vastarannalta. Materiaali- ja värimaailman on sovittava Tampereen teatterin, kirjastotalon ja Tampereen Vanhan kirkon murretun keltaisten ja valkoisten julkisivusävyjen ja -materiaalien kanssa.

Kuvat 27-29. Teollista koskimaisemaa Hämeensillasta pohjoiseen. Tampereen teatterin, Vanhan kirkon sekä kirjastotalon värikokonaisuus. Alla Hämpin Parkin jalankulkuyhteys toisella puolella Tammerkoskea.



4.3 FINLAYSONIN ALUE

Finlaysonin alue on laaja, kulttuurihistoriallisesti arvokas kokonaisuus, joka on kaupunkikuvallisesti eheä. Aluetta hallitsee punatiiliset ja valkoiseksi rapatut historialliset julkisivut, erityisesti sisäänkäynnin itäpuolella. Länsipuolella ja pohjoispuolella on runsaasti viheraluetta sekä yksikerroksisia, keltaiseksi maalattuja puutaloja.

Sisäänkäynnin tulee muodostaa kokonaisuus Finlaysoninkadun tiilijulkisivujen jatkumon kanssa. Koska Finlaysoninkadun sisäänkäynti tullaan integroimaan uuteen Sara Hildénin museoon, sisäänkäynti tulee yhdessä museon kanssa muodostamaan uudisrakentamisen kaupunkikuvallisen laadun.

Kuva 30. Osa Finlaysonin katuvapriikin lähes 100 metriä pitkää julkisivua ja sitä jäsentävät porttiaiheet. Kuva Finlaysoninkadulta, sisäänkäynnin alustavasta sijainnista länteen. (kuva: Leena Lusa)



Kuvat 31-33. Lähestyminen kohti sisäänkäynnin alustavaa sijaintia idästä (ylin kuva) sekä lännestä (kaksi alinta kuvaa). (otteet Google Streetview)





Kuva 34. Sisäänkäynnin sijaintialue etelästä Hämeenkadulta. Vasemmalla Kansallispankintalo.

4.4-5 KUNINKAANKATU JA KUNINKAANKULMA

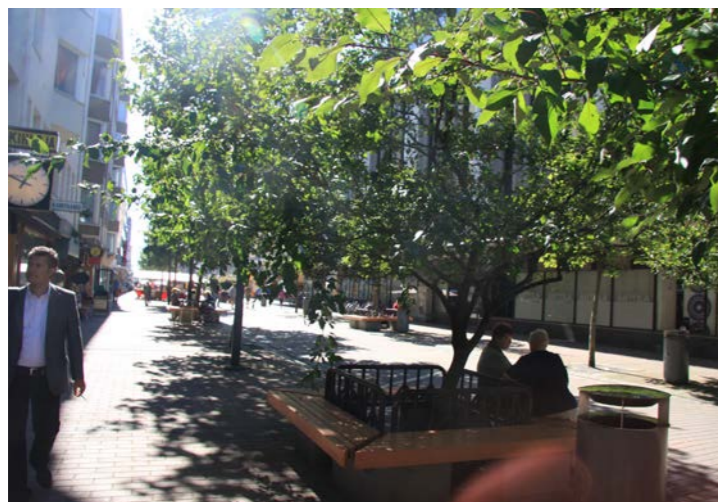
Kuninkaankatu ei ole kokonaisuutena eheä. Kadulla on sekä positiivisia että kehittämistä tarvitsevia osuuksia. Kokonaisuuden rikkonaisuutta vahvistaa se, ettei katu jatku samassa linjassa.

Istutukset ja istuimet pohjoisosassa, Satakunnankadun ja Puutarhakadun välissä, luovat kadulle inhimillisen mittakaavan suurista rakennusmassoista huolimatta. Hämeenkadulta Puutarhakadulle kokonaisuus on varsin paloittainen. Kadun varrella sijaitsee kuitenkin useita arvokohteita, jotka on esitelty kappaleissa 3.4-5. Kuninkaankadun sisäänkäynti sijoittuu mahdollisesti historiallisesti arvokkaaseen Kansallispankintaloon.

Kunkun Parkin liityntämahdollisuuksiin liittyvien kiinteistökehityksien on edistettävä kadun yhtenäistämistä ja roolia keskustassa. Kadun yhtenäistäminen loisi Kuninkaankadulle vahvemman identiteetin pienen mittakaavan kaupallisena kävelykatuna.

Sisäänkäynnin sijoittaminen Sokoksen kiinteistöön on myös mahdollisuus kehittää kyseisen rakennuksen sisätiloja ja julkisivuja.

Kuva 35-36. Yllä Satakunnankadun ja Puutarhakadun välinen osuus Kuninkaankadulla - oikealla kohta, johon sisäänkäynti alustavasti tulisi, rakennukseen integroituna. Alla nykyinen rakennus, Anttilan talo, pohjoisesta Satakunnankadulta.



Kuva 18. Frenckellin entisen paperitehtaan pitkä, punatiilinen julkisivu.



Kuva 19. Frenckell sekä Frenckellin Parkin sisäänkäyntirakennus oikealla.



4.6 FRENCKELL

Frenckellin kohdan Kunkun Parkin tekniikkakuilu ja mahdollinen sisäänkäynnin sijoituskohta on varsin laaja - se voi olla integroituna valtakunnallisesti merkittävän Frenckellin entisen paperitehtaan tiloihin, tai aukiolle. Aluetta hallitsee punatiilijulkisivut.

Nykyiset Frenckellin Parkin rakennelmat aukiolla eivät edusta erityisen arvokasta arkkitehtuuria, ja olisivat näin myös suotava uusia laadukkaammin mahdollisen uuden sisäänkäynnin rakennusvaiheessa.



5. YHTEENVETO

Vaikutusalueen asemakaavahistoria on yhtä vanha kuin Tampereen kaupungin asemakaavahistoria kokonaisuutena. Tampereen kaupungin rakennuskanta on suurimmalta osaltaan nuorta, mikä korostaa vaikutusalueen vanhimpien rakennusten arvoa. Vaikutusalueella asemakaavahankkeisiin on liittynyt ja liittyy pääosin täydennysrakentamista, kerrosluvun lisäämistä sekä ullakkorakentamista. Kaupunkikuvallisesti ja kaupunkirakenteellisesti erityisen merkittäviä hankkeita, jotka näkyvät alueella, ovat Tampereen raitiotien rakentuminen ja siihen liittyvät katutilan muutokset, ja Tampereen Asemakeskuksen sekä Kansi- ja areenan tornitalojen rakentuminen.

Vaikutusaluetta laajemmassa rakeisuusanalyysissä (vuoden 2014 raportti, jota tämä raportti täydentää) oltiin tunnistettu kaupunkirakenteelle neljä tyyppiirrettä: suuret rakennusmassat kosken äärellä, rakennusaikakausittain vaihteleva runkosyvyys, kortteleiden sisäpihojen koon ja avoimuuden vaihtelevuus sekä keskustan vahva ruutukaavaperiaate.

Kaava- ja vaikutusalueella vallitsee vuosien 1898-1943 rakennusjärjestyksien määrittelemä 23 metrin peruskorkeus. Rakennukset ovat pääosin 5-7 kerroksisia. Lähialueen muutamit poikkeuksellisen korkeat rakenteet ovat pääosin tehdaspiippuja ja kirkkojen torneja - poikkeuksena rautatieaseman läheisyyteen rakentuneet ja tulevaisuudessa rakentuvat tornitalot, jotka näkyvät myös vaikutusalueelle. Tehdaspiiput ovat merkittävä osa kaupungin siluettia ja kertovat Tampereen teollisesta historiasta. Rakennuksen käyttötarkoituksien osalta aluetta leimaa yleispiirteisesti kolme tyyppiä: katutason kaupan tilat ja asuminen ja/tai liiketilat yläkerroksissa, sekä vähemmissä määrin kauppakeskukset ja kulttuurirakennukset. Asuinkortteleiden määrä kasvaa yleispiirteisesti pohjois- ja eteläsuuntaan. Alueen runsas julkisten rakennusten määrä rikastaa ja monipuolistaa alueen kaupunkikuvaa.

Vaikutusalueelle on määritelty kuuluvan viisi merkittävää viherverkon osaa. Yleispiirteisesti tärkeimpänä pidetään näiden historiallisten ja kaupunkikuvallisten arvojen ylläpitoa sekä niiden välisten yhteyksien kehittämistä.

Melko tasainen kerroskorkeus, keskustan tiiviys ja kaupungin vahva ruutukaavaperiaate aiheuttavat sen, että yhdensuuntaiset kadut varjostuvat varsin yhdenmukaisesti. Kunkun Parkin rakenteiden kannalta olennaista on muun muassa se, että varjossa rakenteet ovat huomaamattomampia ja että jalankulun toiminnalliset yhteydet ovat kutsuvampia ja helpommin havaittavia valoisassa ympäristössä. Ruutukaava sen sijaan luo kaava- ja vaikutusalueelle pitkiä näkymäakseleita. Nämä pitkät näkymäakselit orientoivat kulkijaa ja rikastuttavat kaupunkikuvaa maamerkkeineen ja kaupunkikuvallisine rajauksineen. Maamer-

keistä tyypillisimpiä ovat tehtaanpiiput ja kirkot, kaupunkikuvallisista rajoista sen sijaan Hämeenpuisto, Kosken ympäristö ja Laukontorin ranta. Esimerkiksi toreilla, useissa katuristeyksissä, Hämeenpuistossa ja rannoilla muodostuu myös rikkaita laajempia näkymiä.

1. Keskustorilla (Jugendtorilla) rakennusperintö on herkkää, mutta avoimen torin laajuus lisää muutoksen sietokykyä. Olen- naista on siten huomioida uusien rakennelmien vaikutus kaupunkikuvaan kokonaisvaltaisesti eri suunnista ja etäisyyksiltä tarkasteltaessa.

2. Hämeensillan alue on kaupunkikuvallisesti ja rakennusperin- nön kannalta arvokasta ja hyvin herkkää. Hämpin Parkin raken- ne vaikuttaa tähän kokonaisuuteen, joten mikäli myös Kunkun rakenne sijoittuu näkymään, olisi sen hyvä muodostaa hallittu kokonaisuus Hämpin rakenteen kanssa. Aleksis Kiven katu ja Itäinenkatu muodostavat yhdessä visuaalisesti, historiallisesti ja toiminnallisesti monipuolisen tilasarjan, jota kannattaa kehittää.

3. Finlaysonin alue on hyvin eheä kokonaisuus ja osa Suomen tärkeimpiä kansallismaisemia. Punatiili ja valkoiseksi rapattu tiili hallitsevat kokonaisuutta. Koska Finlaysoninkadun sisäänkäynti tullaan integroimaan uuteen Sara Hildénin museoon, sisään- käynti tulee yhdessä museon kanssa muodostamaan uudisra- kentamisen yhteensopivuuden tämän valtakunnallisesti mer- kittävän rakennetun kulttuuriympäristön kanssa.

4-5. Rakennuskannaltaan ja katutilaltaan laadullisesti vaihtelevan Kuninkaankadun yhtenäistäminen loisi sille vahvemman identiteetin pienen mittakaavan kaupallisena kävelykatuna. Sisäänkäynti tullaan integroimaan rakennuksen sisälle, ei katu- tilaan - kyseisen kiinteistön kehittämisellä on oma vaikutuksen- sa myös koko katutilan eheyteen.

6. Frenckellin entisen paperitehtaan rakennukset ovat olen- nainen osa Tampereen arvokkainta kulttuurihistoriaa. Nykyiset Frenckellin Parkin rakennelmat aukiolla eivät edusta erityisen arvokasta arkkitehtuuria, ja olisivat näin myös suotava uusia laadukkaammin mahdollisen uuden sisäänkäynnin rakennus- vaiheessa.

Kohdealue on lähes kokonaisuudessaan luokiteltu valtakunnal- lisesti merkittävaksi rakennetuksi ympäristöksi ja alueella sijait- see useita yksittäisiä kulttuurihistoriallisesti arvokkaita kohteita. Kunkun Parkin hanke ei ole ristiriidassa näiden valtakunnalli- sesti merkittävien rakennettujen kulttuuriympäristöjen omi- naisluonteen kanssa. Kaupunkikuva koostuu eri vuosikymmen- ten ja - satojen muodostamista kerroksista ja parhaimmillaan hankkeella voidaan jopa omalta osaltaan vaikuttaa kaupunki-

kuvan eheytymiseen. Vaikutusalue osuu yhdelle Tampereen vanhimmista tunnetuista asuinkeskittymistä. Tästä syystä on tärkeää, että erityisesti rakennusvaiheessa huomioidaan, että joiltakin alueilta, kuten Keskustorin liepeiltä, voi löytyä toistai- seksi tuntemattomia arkeologisia arvokohteita. Viimeisimmät löydökset tällä alueella ovat vasta vuodelta 2018. Hämeensillan kohdalla on tunnistettuja arkeologisia rakenteita, jotka tulee huomioida maanalaisen yhteyskäytävän varauksissa. Kaavamer- kinnöistä on neuvoteltu Pirkanmaan maakuntamuseon kanssa ja kaavan yleismääräyksiin on lisätty merkintä: *"Maanalaisen rakentamisen suunnittelussa ja toteutuksessa on kiinnitettävä erityistä huomiota yläpuoliselle alueelle sijoittuvasta muusta rakentamisesta, arvokkaasta kulttuuriympäristöstä tai arkeo- logisista kohteista johtuviin selvitystarpeisiin ja rajoituksiin"*.

Kunkun Parkki on osa laajempaa Tampereen keskustan kehittä- misohjelmaa ja Tampereen ydinkeskustan maanalaisen pysä- köinnin ja huollon kehittämistä. Toteutuessaan hanke edesaut- taa kävelykeskustan ja kaupallisen elinvoiman kehittämistä sekä ydinkeskustan hierarkisen aseman säilymistä kaupungin raken- teessa. Hanke ohjaa jalankulun virtoja ja vaikuttaa siten toimin- nallisten painopisteiden siirtymisiin. Hanke vähentää paikoitus- ta katukuvassa ja voi siirtää liikennevirtoja kaupunkikuvallisesti mielekkäämpiin sijainteihin. Erityisesti toiminnalliset yhteydet, jalankulun sisäänkäynnit, ovat mahdollisuus kaupunkikuvan parantamiseen. Välttämättömät yhteydet, ilmanvaihto- ja hätä- poistumistiet, ovat sen sijaan ilmeisempi riski kaupunkikuvan ja kulttuuriperinnön kannalta.

Arkkitehtuurin kannalta on ratkaistava se, ovatko toiminnalliset rakenteet kaupunkitilassa huomaamattomia vai tunnuspiirtei- siä. Arkkitehtoninen vähäeleisyys on yleensä tuottanut kestä- viä ja onnistuneita ratkaisuja. Uusien rakenteiden suhdetta on tarkasteltava Hämpin- ja Frenckellin Parkin rakenteisiin. Teknisiä (IV-, pelastus jne.) rakenteita on myös tärkeää tarkastella kau- punkirakenteen tarjoamasta lähtökohdasta. Kaupunkikuvalli- sesti vähimmät haitat rakenteista syntyvät, jos ne voivat sijaita tonteilla tai osana kiinteistöjä. Sisäilmanvaihtorakenteita voi sijoittaa katutasolle, mutta ympäristöterveyden kannalta pois- toilma on perusteltua purkaa rakennusten katoilta.

Suosittelavaa on, että Kunkun Parkin tuomien uusien raken- nelmien lähtökohdista ei ole ainoastaan lieventää kaupunkiku- vallista vaikutusta, vaan myös tuoda siihen jotakin arvokasta ja eheyttävää. Muutoksien tulee tukea vanhan keskustan raken- nuskannan ja kaupunkikuvan säilymistä joko luomalla sille tasa- painoisen kontrastin tai sulautumalla sen osaksi.

LÄHTEET

- Tampereen kaupungin ympäristötoimi kaavoitusyksikkö, 1998. *Tampereen kaupungin rakennuskulttuuri 1998*. Tampereen kaupungin ympäristötoimi kaavoitusyksikkö julkaisu 2/98. Tampere.
- Tampereen kaupunki, Suunnittelupalvelut, 2008. *Kantakaupungin ympäristö- ja maisemaselvitys*. Esa Print Oy 2008. Tampere.
- Tampereen kaupunki, Kaupunkiympäristön kehittäminen, Maankäytön suunnittelu, 2011. *Ehyt, Yhdyskuntarakenteen eheyttäminen Tampereella*. Julkaisu 6/2011. Tampere.
- WSP Finland Oy, 2013. *Typy, Tampereen ydinkeskustan maanalaisen pysäköinnin ja huollon yleissuunnitelma*.
- WSP Finland Oy, 2013. *Takli, Tampereen keskustan liikenneverkkosuunnitelma*.
- Arkkitehtistudio M&Y Moisala & Ylä-Anttila, 2012. *Korkean rakentamisen selvitys Tampereen keskusta-alueella*.
- Tampereen kaupunki, 2013. *Viiden tähden keskusta, Tampereen keskustan kehittämisohjelma*.
- Santasalo Oy, 2013. *Tampereen keskustahanke, Keskustan kehittämishankkeiden kaupallisten vaikutusten arviointi*.
- A-insinöörit, 2012. *Tampereen keskustan rakennettu kulttuuriympäristö 2012*.
- WSP Finland et. al., 2010. *Tampereen kansi ja areena, asemakaavan selvitykset*.
- FCG Planeko Oy, Tampereen pysäköintitalo Oy, 2008. *P-Hämpin vaikutusarvioinnin päivitys*.
- Hirvikallio Seija, 2012. *Hämeenpuisto, Tampereen Esplanadi*. Tampere-Seura ry. Tampere.
- Wacklin Matti & Seija Hirvikallio, 2010. *Hämeenkatu, Tampereen sydän*. Tampere-Seura ry. Tampere.
- Niemelä, Jari & Nieminen Kari, 2011. *Näin muuttui Tampere*. Tampere-Seura ry. Tampere.
- Niemelä, Jari & Nieminen Kari, 2007. *Tampereen kuvia ennen ja nyt*. Tampere-Seura ry. Tampere.
- Niemelä Jari, 2001. *Tampereen patsaat – ja muistolaatat*. Tampere-Seura ry. Tampere.
- Laurinolli Heikki, 5.6.2012. *Kokoontumisia ja rituaalikasteita*. Aikalainen, Tampereen yliopiston tiede- ja kulttuurilehti.
- Tampereen taidemuseo, 2013. <http://www.tampere.fi/ekstrat/taidemuseo/patsaat/>
- (2011). Julkaisussa: Pirkanmaan alta 12 Arkeologisia tutkimuksia. Tampereen museoiden julkaisu 123. Tampereen museot – Pirkanmaan maakuntamuseo.
- Törmä Milla, 2006. *Tampereen kantakaupungin kulttuurimaiseman kehitys*.
- Kuitunen Hannele & Kirsi Luoto, 2011. *Tammerkoski, Tarkastus koskenpohjalla 22.8.2011*. Pirkanmaan maakuntamuseo, Kulttuuriympäristöyksikkö. Tampere.
- Donner Julia, toim. Ranja Hautamäki, 2005. *Koskimaiseman puistot, Koskipuiston ja Kirjastonpuiston historiallinen selvitys*. Tampereen kaupunki, vihersuunnittelu. Tampere.
- Pirkanmaan alta 12 Arkeologisia tutkimuksia. Tampereen museoiden julkaisu 123. Tampereen museot – Pirkanmaan maakuntamuseo.
- Törmä, Milla (2006). Tampereen kantakaupungin ympäristö- ja maisemaselvitys / Tampereen kantakaupungin kulttuurimaiseman kehitys. Tampere.
- Donner, Julia ja toim. Ranja Hautamäki (2005). Koskimaiseman puistot. Koskipuiston ja Kirjastonpuiston historiallinen selvitys. Tampereen kaupunki, vihersuunnittelu. Tampere.
- Kuitunen, Hannele ja Kirsi Luoto (2011). Tampere Tammerkoski. Tarkastus koskenpohjalla 22.8.2011. Pirkanmaan maakuntamuseo / Kulttuuriympäristöyksikkö.
- Luoto, Kalle (2008). Tampere Kirjastonpuisto. Arkeologinen inventointi 2008. Pirkanmaan maakuntamuseo, kulttuuriympäristöyksikkö.
- Luoto, Kalle (2011). Tampere. Kirjastonpuisto arkeologinen kartoitus 2010. Pirkanmaan maakuntamuseo, kulttuuriympäristöyksikkö.
- Heiskanen, Jari (2010). Apteekkareita ja paperiteollisuutta Tampereen Kirjastonpuistossa. historiatietoa kesän 2010 arkeologisen koekaivauksen löytöjen taustaksi. Pirkanmaan maakuntamuseo.
- Raninen, Sami (2010) Tampere, Tammerkoski. Frenckellin patomuuri. Arkeologinen valvonta 2010. Pirkanmaan maakuntamuseo.
- Tupala, Ulla (2011). Tampere Kirjastonpuisto. Arkeologinen valvonta ja dokumentointi 2011. Pirkanmaan maakuntamuseo. Kulttuuriympäristöyksikkö.
- Tampereen kaupunki, 2019. <http://www.tampereenratikka.fi>
- Finnpark, Aihio Arkkitehdit, Tampere, Sitowise, Rockplan, A-Insinöörit, 2020. 8337 Kunkun parkin päivitetty hankesuunnitelma.
- Arkkitehdit MY (2017). Tampereen Keskustori, Rakennetun ympäristön historia ja nykytila. Tampereen kaupunki.
- WSP Finland Oy, Tampereen kaupunki, 2018. *Keskustorin visiotyö -raportti*.
- Maatutkimus Oy / FM Tarja Knuutinen (2018). Tampere Keskustori ja Kirjastonpuisto, Arkeologinen maatutkaus 2018. Tampereen kaupunki ja Pirkanmaan maakuntamuseo.
- Maatutkimus Oy / FM Tarja Knuutinen (2018). Tampere Kirjastonpuisto, Frenckellin pannuhuoneen edustan kaupunkiarkeologinen maatutkaus. 9.4.2018.

KUNKUN PARKIN ASEMAKAAVA

KAUPUNKIKUVAAN JA KULTTUURIYMPÄRISTÖÖN KOHDISTUVIEN VAIKUTUSTEN ARVIOINNIN PÄIVITYS
WSP FINLAND OY - TAMPEREEN KAUPUNKI

